

R e h b e r l i k

H i z m e t l e r i

S A Y I : 1 Aralık-Ocak

2022-2023

İçindekiler

Yeni Yılda

Yeni Kararlar

Eğitimde Bilsem Farkı

Otizimde Eğitimin Önemi

Bir Fizyoterapist Gözünden
Serebral Palsi

Savant Sendromu

YENİ YILDA YENİ KARARLAR

Yeni bir yıl yeni umutlar demek ve yeni bir yıl için geri sayım başladı. İyisiyle

Kötüsüyle 2022 yılını geride bırakmamıza çok az bir zaman kaldı. Yeni yıl yeni umutları, hayalleri, hedefleri ve beklentileri de beraberinde getiriyor. Yeni bir güne başlamak için, tıpkı Pazar günü pazartesiye beklemek gibi bir şeyleri değiştirmek, düzene koymak için de yeni yılı bekleyenlerimiz olabilir.

Yaygın olarak alınan yeni yıl kararlarından bazıları size tanıdık gelebilir

- Sigarayı bırakmak
- Yeni bir hobi bulmak
- Daha düzenli çalışmak
- Daha fazla kitap okumak
- Para biriktirmek
- Aile bireyleriyle daha fazla zaman geçirmek
- Daha fazla seyahat etmek
- İşleri ertelemeyi bırakmak...
- Sağlıklı beslenmek

Yapılan bir araştırmaya göre, yeni yıl kararları alan insanların çoğu aldığı kararları yıl boyunca uygulama kısmında başarısız oluyor. Bir kısmı da kararları uygulamaya dönüştürebiliyor. İyi niyetle, belki de büyük hayallerle alınan kararlar unutulup; bir şekilde eski yollara, alışkanlıklara geri dönülüyor.



Peki, insanların aldıkları yeni yıl kararlarını uygulamamalarının nedeni nedir?

İnsanların yeni yıl kararlarına bağlı kalmamalarının nedeni, çok fazla yeni yıl kararı almaları ya da gerçekçi olmayan kararlar almaları olabilir. Ayrıca bu kişiler davranışları değiştirmenin hızı, kolaylığı ve olası sonuçları hakkında gerçekçi olmayan beklentilere sahip olabilirler. Değişimin bir anda olmasını bekleyip, gerçekleşmediği için hayal kırıklığı yaşayıp pes edebilirler.

Yeni yıl kararlarını gerçekleştirmek ve bağlı kalmak için neler yapılabilir?

1. Gerçekçi olun

Kendinize uygun ve uygulayabileceğiniz kararlar olarak başlamanız önemlidir. Size uymayan bir karar ne kadar ideal olursa olsun uygulanabilir olmayabilir. Her gün bir paket sigara içen birinin yarın sigarayı bırakıyorum demesi gibi hemen sigarayı bırakması pek gerçekçi bir hedef değildir. Azaltmayı hedefleyerek başlayabilirsiniz.

2. Acele etmeyin

Aldığınız bütün kararları aynı anda uygulamak zorunda değilsiniz. Hepsini bir arada uygulamak yorucu olabilir, unutmayın ki değişim kolay değildir. Hedeflerinizden birini seçin ve onu uygulamak için elinizden geleni yapın. Biraz ilerleme gösterdikten sonra diğer kararlarınız için harekete geçebilirsiniz.

3. Hedeflerinizi bölün ve yönetin

Büyük ve uzun vadeli hedefler zorlayıcı olabilir. Büyük hedefleri yönetilebilir kısa vadeli hedeflere bölmek daha rahatlatıcıdır. Adımları tamamladıkça gelen başarı hissi de daha büyük hedefe giden yolda size motivasyon sağlayacaktır.

4. Ölçülebilir, ulaşılabilir ve süre sınırlı hedefler belirleyin

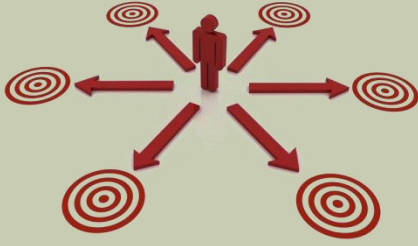
Kararınızı açık bir şekilde ifade edin. Örneğin; "sağlıklı olmak istiyorum" ifadesi çok güzel olmasına rağmen yeterince açık bir ifade değildir. Sizin için sağlıklı olmak ne demektir? Ne yaparsanız sağlıklı olursunuz?

Ulaşılabilir bir hedef belirleyin. Bu yıl 100 yeni kitap okumak ulaşılabilir olmayabilir ancak ulaşabileceğiniz bir sayı belirleyebilirsiniz. Ancak bu sayıyı belirlerken iş yoğunluğunuzu, kendi koşullarınızı göz önünde bulundurmanız önemlidir. Kendinizi diğer insanlara kıyaslayıp zorlamayın.

Hedefleriniz için zaman çerçevesi oluşturun. Teslim tarihi belirlemek işe koyulmanız için faydalı olabilir.

5. Kararlarınızı yazın

Kararlarınızı yazmak hedeflerinizi netleştirmenize ve unutmamanıza yardımcı olabilir. Hedeflerinizin yazılı olması, harekete geçmeniz için bir hatırlatma görevi görebilir. Hedeflerinizi yapışkan kâğıtlara yazıp yatağınızın baş ucuna asınız yada çalışma masanızın görebileceğiniz yere yapıştırın böylece her yattığınızda veya masanızda oturduğunuzda niye oturduğunuzun farkına varırsınız.



6. Benzer hedeflere sahip kişilerle beraber ilerleyin

Sizinle aynı ya da benzer hedefe sahip bir arkadaşınız varsa birlikte ilerleyebilirsiniz. Birbirinizden destek almak, süreç içerisindeki zorlukları paylaşmak motivasyonunuzu arttıracaktır. Yalnız olmadığınızı bilmek iyi gelebilir.

Son olarak kendinizi sınırlamayın. Davranışınızı değiştirmek yeni yılla sınırlı olmak zorunda değil. Değişim her zaman olabilir. Ne zaman olacağına en iyi siz karar verebilirsiniz. Her gün yeni bir gündür ve yeniden başlamak her gün mümkündür!

Kaynak :

<https://www.yasantipsikoloji.com/kisisel-gelisim/yeni-yil-kararlari>

OTİZMDE EĞİTİMİN ÖNEMİ

Bugün, otizm spektrum bozukluğuna neyin neden olduğu bilinmemekle birlikte genetik temelli olduğuna ilişkin bulgular vardır. Ancak hangi gen ya da genlerin sorumlu olduğu henüz bilinmemektedir. Çevresel faktörlerin de otizme yol açabileceğine ilişkin görüşler vardır. Hem genetik temellerin hem de çevresel faktörlerin etkileri üzerine çok sayıda araştırma yapılmaktadır. Otizmin çocuk yetiştirme özellikleriyle ya da ailenin ekonomik koşulları ile hiçbir ilişkisi yoktur. Bu nedenle otizm spektrum bozukluğuna her toplumda, farklı coğrafyalarda, ırkta ve ailede rastlanmaktadır. Yüzde 50'sinde ilerleme görülüyor.

Otizmin en belirgin özelliği: 'sosyal iletişim ve etkileşim sorunları' ile 'tekrarlayan/takıntılı davranışlar ve sınırlı ilgi ya da etkinlikler' olarak ana başlıkta ayrılabiliriz.



OTİZM BELİRTİLERİ:

- ✚ Başkalarıyla göz teması kurmaması
- ✚ İsmi söylediğinizde bakmaması
- ✚ Söyleneni işitmiyor gibi davranması
- ✚ Parmağıyla istediği şeyi göstermemesi
- ✚ Oyuncaklarla oynamayı bilmemesi
- ✚ Akranlarının oynadığı oyunlara ilgi göstermemesi
- ✚ Bazı sözleri tekrar tekrar ve ilişkisiz ortamlarda söylemesi
- ✚ Konuşmada akranlarının gerisinde kalması
- ✚ Sallanmak, çırpınmak gibi garip hareketleri yapması
- ✚ Aşırı hareketli olması ve hep kendi bildiğince davranması
- ✚ Gözlerinin bir şeye takılıp kalması
- ✚ Bazı eşyaları döndürmek, sıraya dizmek gibi sıra dışı hareketler yapması
- ✚ Günlük yaşamındaki düzen değişikliklerine aşırı tepki vermesi.

Otizmin görülme sıklığı, günümüzde çok büyük bir hızla artıyor. 1985 yılında her 2 bin 500 çocuktan birine konan otizm tanısı, 2000'li yılların başında 150, 2013 yılında ise 88 çocuktan birinde görülürken, 2014'te yüzde 30 artış gösterdi. Bugün doğan her 68 çocuktan biri otizm riski ile dünyaya geliyor. Dünyada her 20 dakikada bir çocuğa otizm tanısı konuluyor. Otizmin erkek çocuklardaki yaygınlığı, kızlardan dört kat fazla.



Ülkemizde, 0-18 yaş grubunda yaklaşık 18 milyon birey var. Ülkemizde bu konuda sağlıklı bir istatistik olmamakla birlikte 68'de 1 oranı ele alınarak yaklaşık 352 bin otizmlı çocuk ve gencimizin eğitim, sağlık ve sosyal hizmetlerden faydalanmak için beklediği söylenebilir. Otizmin, günümüzde bilinen tek tedavisi, tek ilacı; erken tanı ile yoğun ve sürekli özel eğitimidir. Bütün bu davranış kalıplarını otizm olarak değerlendirmek gerekir. Erken tanı ve doğru bir eğitim yöntemi ile yoğun olarak eğitim alan çocukların yaklaşık yüzde 50'sinde otizmin belirtileri kontrol altına alınabilmekte, gelişim sağlanabilmekte, büyük ilerleme kaydedilmekte ve hatta bazı otizmlı çocukların ergenlik yaşına geldiklerinde diğer arkadaşlarından farkı kalmayabilmektedir.

Doğru ve Etkili Eğitim Nasıl Olmalı?

- * Eğitim olabildiğince erken başlamalı
- * Eğitim çocuğun bireysel özelliklerine ve gereksinimlerine uygun olmalı.
- * Yoğun bir eğitim olmalı. Otizmlı çocukların haftada en az 30 saati bulan yoğun bir eğitim almaları sağlanmalı.
- * Kesintisiz eğitim verilmeli. Kesintisizlik, mümkünse haftada yedi gün yılda 12 ay anlamına geliyor.
- * Otizmlı çocuklarda öncelikle bire bir eğitim sonrasında, küçük ve büyük grup eğitim şeklinde ilerlemek gerekiyor.
- * Bireyselleştirilmiş eğitim programı uygulanmalıdır.

Yaşlara göre eğitim olanakları

ERKEN ÇOCUKLUK: Çocuğunuz 3 yaşından küçükse ve otizm ya da yaygın gelişimsel bozukluk tanısı almışsa, erken çocukluk dönemi eğitimi alabilir. Bu eğitim, çocuğun doğrudan eğitimi, çocuğun eğitimine katkı sağlamak amacıyla ailenin bilgilendirilmesi ve desteklenmesi yoluyla okul ve kurumlarda veya gerektiğinde evde yürütülür. Eğitimin planlanması ve koordinasyonu Rehberlik ve Araştırma Merkezi (RAM) bünyesindeki özel eğitim hizmetleri kurulu tarafından yapılır.

OKUL ÖNCESİ: Çocuğunuz 3-6 yaşları arasında ise okul öncesi özel eğitim alabilir ve zorunludur. 37-66 ay arasındaki çocukların öğrenim gördüğü okul öncesi kurumları, özel eğitim anaokulu, özel eğitim okul ve kurumları bünyesinde 48-66 ay arasındaki çocuklar için açılan sınıflar ise anasınıfları olarak isimlendirilmektedir. Okul öncesi eğitim, mümkünse normal gelişim gösteren çocukların devam ettiği yuva ya da anaokulu gibi okul öncesi eğitim kurumlarında kaynaştırma yoluyla sağlanır.

İLKOKUL: Çocuğunuz 6-10 yaş aralığında ise, normal gelişim gösteren çocuklarla birlikte ilkokulda kaynaştırma eğitimi alabilir. Bunun mümkün olmadığı durumlarda ise, özel eğitim uygulama merkezine ya da normal ilkokul bünyesinde bir özel eğitim sınıfına devam edebilir. Zorunlu eğitimin 12 yıla çıkarılmasıyla ilkokula başlama yaşı 66 aya çekilirken, özel eğitime ihtiyacı olan çocukların gelişimsel özellikleri dikkate alınarak okul öncesi eğitim süreleri 78 aya kadar uzatılabilecektir.

ORTAOKUL: Çocuğunuz 10-14 yaş aralığında ve bir ilkokul diplomasına sahip ise, ortaöğretimini kaynaştırma uygulamaları yoluyla akranları ile bir arada genel ve mesleki ortaöğretim kurumlarında sürdürebilir. Bu mümkün değilse özel eğitim uygulama merkezine ya da normal ortaokul bünyesinde bir özel eğitim sınıfına devam edebilir.

LİSE: Çocuğunuz 15-23 yaş aralığında ve ortaokul diplomasına sahipse, liseyi kaynaştırma uygulamaları yoluyla akranları ile bir arada genel ve mesleki kurumlarda ya da normal lise bünyesinde bir özel eğitim sınıfında sürdürebilir. Bunun mümkün olmadığı durumlarda ise özel eğitim iş uygulama merkezine devam edebilir. Meslek kursları açılabilir

Zorunlu öğrenim çağında olup özel eğitime ihtiyacı olan bireyler için ortaöğretimin zorunlu eğitim kapsamına alınması nedeniyle evde ve hastanede eğitim hizmeti bu kademedeki verilecek. 'Hastane ilköğretim okulu' olarak sürdürülen eğitim ve öğretim hizmetleri, ilkokul, ortaokul ve lise kademelerinde de 'hastane sınıfı' olarak düzenlenecektir. Zorunlu öğrenim çağı dışında kalan ve genel eğitim programlarından yararlanamayacak durumda olan otizmlı çocuğunuz; temel yaşam becerilerini geliştirmek, topluma uyum sağlamak, iş ile mesleğe yönelik beceriler kazanmak amacıyla farklı konu ve sürelerde meslek kurslarına devam edebilir. Ayrıca, aileler buldukları ilin valiliğine otizmlı çocukları için halk eğitim merkezlerinde meslek kursu açılması talebinde bulunabilirler.

Kaynak: www.tohumotizm.org.tr/

EĞİTİMDE BİLSEM FARKI

Bilim ve Sanat Merkezleri, örgün eğitim kurumlarına devam eden ve genel zihinsel yetenek, görsel sanatlar veya müzik yetenek alanlarında özel yetenekli olarak tanımlanan öğrencilere, yeteneklerini geliştirerek kapasitelerini en üst düzeyde kullanmalarını sağlamak amacıyla destek eğitim vermek üzere açılan özel eğitim kurumlarıdır.

BİLSEM'de öğrenciler okul dışındaki zamanlarda ve kendilerine özel hazırlanan programa göre eğitim alır.

BİLSEM'de eğitim hakkı kazanan öğrenciler lise eğitimlerini tamamlayana kadar devam edebilir. Öğrencilerin devam zorunluğuna vardır.

Öğrenciler BİLSEM'ler arasında nakil yaptırabilir.

BİLSEM'de öğrencilerin kendi potansiyellerini fark etmeleri, geliştirmeleri ve yetenekleri üzerine uzmanlaşmaları hedeflenmektedir. Üniversite ve iş hayatına daha donanımlı olarak yetişmesini destekler. Her çocuğun kendi öğrenme hızında ilerlemesi ve kendi yeteneklerini keşfedip geliştirmesi asıl amaçtır.



YETENEK ALANLARI

Genel Zihinsel Yetenek Alanı: Sorulan sorulara doğru ve hızlı yanıt veren, yeni bir konu öğrenmek amacıyla sorular soran, bağlantısız fikirler arasında alışılmadık bağlantılar kuran verilen görevleri mükemmeliyetçi bir tutum sergileyerek tamamlamada ısrarcı olan öğrencileri ifade eden alandır.

Görsel Sanatlar Yetenek Alanı: Aktif, akıcı ve geniş bir hayal gücüne sahip olan ,resimleri derinlik ve parçalar arasında uygun oranlar kullanarak planlayan, nesnelere ve ortamları ayrıntılarıyla algılayıp çeşitli malzemelerden değişik tasarımlar yapan, özgün tasarımlar üretebilecek potansiyele sahip olan öğrencileri ifade eden alandır.

Müzik Yetenek Alanı: İşitsel ve ritmik olarak üst düzey performans gösteren, duyduğu bir ya da birden fazla sesi ve karmaşık müzik cümlelerini hatırlayıp seslendirebilen, çalgı çalma ve şarkı söyleme istekleri üst düzeyde olan ve müzikle ilgili alanlarda fark yaratan çalışmalar yapabilecek potansiyele sahip olan öğrencileri ifade eden alandır.



Öğrenci Tanılama İşlemleri

- ▶ 1, 2 ve 3. sınıf seviyelerinde ilgili yetenek alanı ya da alanlarında aday gösterilen öğrenciler için başvuru yapılır.

Aday göstermeyi okul yönlendirme komisyonu yapar. Okul yönlendirme komisyonu; okul müdürü başkanlığında müdür yardımcısı, rehber öğretmen/psikolojik danışman olarak görev yapan öğretmenlerin tamamı ve her sınıf seviyesinden okul müdürünün belirleyeceği en az bir sınıf öğretmeninden oluşturulacaktır.

- ▶ Her okulda her sınıf düzeyinde her bir yetenek alanı için **öğrenci sayısının en fazla %20'si** aday gösterilebilir
- ▶ Bir öğrenci **en fazla iki yetenek alanından** aday gösterilebilir.
- ▶ Aday gösterilen öğrenciler ön değerlendirme uygulamasına alınır. Ön değerlendirmeyi kazanan öğrenciler, bireysel değerlendirmeye alınır. Bireysel değerlendirmeyi de geçen öğrenciler, bilsen öğrencisi olmaya hak kazanır.

Kayıt Sürecinde Gerekli Belgeler

- a) Kayıt formu
- b) Veli muvafakat belgesi veliden istenir.

Devam - Devamsızlık

BİLSEM'de bir eğitim ve öğretim yılında özürsüz devamsızlık süresi eğitim süresinin %30'unu geçemez. Devamsızlığı %20'ye ulaşan öğrenciye devamsızlık uyarısı gönderilir. Mazeret

göstermeksizin devamsızlık sınırını aşanların kaydı dönem sonunda silinir.

Eğitim Etkinlikleri

a) **BİLSEM'de** gerçekleştirilecek eğitim ve öğretim etkinlikleri öğrencinin örgün eğitim gördüğü saatler dışında hafta içi ve/veya hafta sonu olacak şekilde planlanır.

b) **BİLSEM'de** özgün ürün, proje ve üretimlerin gerçekleşmesi için öğrencilerin yeteneklerine uygun proje tabanlı, disiplinler arası, zenginleştirilmiş, farklılaştırılmış eğitim programı uygulanır ve eğitim etkinlikleri düzenlenir.

c) **BİLSEM'de** eğitim ve öğretim hizmetleri bireysel ve/veya grup eğitimi şeklinde yürütülür.

ç) Eğitim ve öğretim etkinlikleri eğitim ve öğretim yılı içerisinde Bakanlıkça hazırlanan ortak yıllık çalışma takvimine göre yürütülür. Ayrıca ara tatil, yarıyıl ve yaz tatillerinde yaz okulu, kış okulu ve öğrenci kampları düzenlenebilir. Eğitim ve öğretim yılı içindeki her dönem sonunda BİLSEM müdürlüğünce hazırlanacak değerlendirme raporları Bakanlığa gönderilir.

d) **BİLSEM'e** kayıtlı öğrenciler; uyum, destek eğitimi, bireysel yetenekleri fark ettirme, özel yetenekleri geliştirme, proje üretimi ve yönetimi programlarına alınır.

e) Tarihî mekân, müze, sanayi tesisi, üniversite, festival, fuar ve yakın çevre ziyaretleri, konferans, dinleti, konser, sergi, imza günü etkinliklerine katılım ile kurum içi ve dışı bilimsel, kültürel, sanatsal ve sosyal faaliyetlerin tamamı eğitim ve öğretim etkinlikleri kapsamında değerlendirilir.

Eğitim Programları

BİLSEM'e kayıtları yapılan öğrenciler;

- Uyum,
- Destek eğitimi,
- Bireysel yetenekleri fark ettirme,
- Özel yetenekleri geliştirme,
- Proje üretimi ve yönetimi eğitim programlarına alınır.

Programları tamamlayan öğrencilere tamamladığı her programın sonunda BİLSEM müdürlüğünce "Program Tamamlama Belgesi" verilir.

KAYNAK

https://orqm.meb.gov.tr/meb_iys_dosyalar/2022_12/06120245_2022-2023_BIYLIYM_VE_SANAT_MERKEZLERIY_OGYRENCIY_TANILAMA_VE_YERLESYTIYRME_KILAVUZU.pdf

T.C.MİLLÎ EĞİTİM BAKANLIĞI TEBLİĞLER DERGİSİ/Bilim ve Sanat Merkezleri Yönergesi/

CİLT: 85 /ARALIK 2022/ SAYI: 2782

SerebralPalsi Nedir?

Serebralpalsi (SP); doğumdan önce, doğum sırasında veya doğum sonrası erken dönemde meydana gelen beyin hasarı sonucu kas hareketlerini, vücut duruşunu ve koordinasyonu etkileyen kalıcı ilerlemeyen nörolojik bozukluktur.

SP yaşam boyu süren, ilerleyici olmayan ancak yaşla birlikte değişebilen bir hastalıktır. Serebralpalsi hastalarının tamamen iyileşmesini sağlayan kesin bir tedavi olmasa da uygulanan serebralpalsi tedavileri çocuğun becerilerini ve yaşam kalitesini iyileştirmeye yardımcı olmaktadır.



Cerebral Palsi'nin Nedenleri

Doğum Öncesi	Doğum Sırası	Doğum Sonrası
- Annenin geçirdiği hastalıklar	- Erken / geç doğum	- Ateşli hastalıklar (menenjit vb)
- Travma	- Uygun olmayan pozisyonda doğum	- Travma
- Genetik sebepler	- Düşük / yüksek doğum ağırlığı	- Hiperbilirubinemi
- İlaç kullanımları	- Kordon dolanması	- Hipoglisemi
- Kanama	- Oksijensiz kalma	- Havale
- Akrafa evliliği	- Çoğul gebelik	- Beyin kanaması
- Radyasyon	- Zor doğum	
	- Doğum travması	

Serebral Palsili Çocuklarda Görülen Yaygın Belirtiler Şunlardır:

- ✦ Motor gelişim aşamalarında gecikme (oturma, dönme, yürümenin gecikmesi gibi)
- ✦ Oturmuş ya da yüzükoyun uzanmış pozisyondayken kafasını kaldırmakta zorlanma
- ✦ Duruş bozukluğu (bebeğin bir kolunu ya da bacağını diğerine göre farklı pozisyonda tutması)

- ✦ Vücudunun bir yanını kullanma eğilimi
- ✦ Kasların fazla gergin ya da gevşek olması
- ✦ Kas kontrolünün zayıf olması
- ✦ Beslenme ve yutma güçlüğü
- ✦ Normalin dışında refleks hareketlerin görülmesi

6 Aydan Küçük Bebeklerde (İlk 6 Ay)

Sırtüstü yatarken bebeği kucakladığınızda, kafası geri düşüyorsa,

Bebek, aşırı derecede kasılmış veya gevşek ve sarkmış duruyorsa,

Bebeği kollarınızın arasına aldığınızda, sırtını ve boynunu aşırı geriye doğru alıyor ve kendisini sizden uzağa itmeye çalışıyorsa,

6 Aydan Büyük Bebeklerde (6-10 Ay)

- ✦ Sağına ve soluna yuvarlanamıyorsa,
- ✦ Ellerinizi birlikte kullanamıyorsa,
- ✦ Elini ağızına götürmekte zorluk yaşıyorsa,
- ✦ Bir elini uzatabilmek için diğer elini sıkılı, yumruk pozisyonunda tutuyorsa,
- ✦ 10 Aydan Büyük Bebeklerde
- ✦ Bağımsız oturamıyorsa,
- ✦ Asimetrik bir şekilde emekliyorsa (bir tarafa daha fazla ağırlık vererek),
- ✦ Bir taraftaki kol ve bacakla itme hareketini yaparken, diğer taraftaki kol ve bacağı sürükleyerek ilerliyorsa,
- ✦ Kalça veya dizlerinin üzerinde hareket edebiliyor ancak dört uzvunu (kol ve bacaklar) kullanarak emeklemeyi gerçekleştiremiyorsa,

LÜTFEN doktorunuza danışınız. !

SEREBRAL PALSİ DEĞERLENDİRMESİ

1-GÖZLEM Çocuk kucakta gelişmişse:



Anne bebeği neresinden tutuyor? Başından mı? Gövdesinden mi? Pelvisinden mi? Tutuyor.

Baş ve gövde bir tarafa rotasyonda mı yoksa ortada sabit tutulabiliyor mu?

Çocuğun kolları annesine sarılarak veya bir oyuncakla oynamak için orta hatta öne doğru geliyor mu?

Alt ekstremiterin durumu nasıl?

Çocuk tekerlekli sandalyeyle gelmişse:

Bağımsız olarak tekerlekli sandalyeyi kullanabiliyor mu?

Tekerlekli sandalye de simetrik oturuyor mu?

Tekerlekli sandalye vücut segmentlerine postüral destek sağlayabiliyor mu?

Çocuk yürüyerek gelmişse:

Yürürken yardımcı araç kullanıyor mu?

Bağımsız mı yoksa başka birinin yardımıyla mı yürüyor?

Ağırlık aktarmada gövde bir tarafa geliyor mu?

Topuk parmak yürüyüşü yapılabiliyor mu yoksa parmak ucunda mı yürüyor?

2-HİKÂYESİNİN ALINMASI

Hikâye alınması tedavi programının şekillendirilmesi ve aileyi gelecek hamilelik için dikkat etmeleri gereken noktalar hakkında uyarabilmek açısından önemlidir. Hikayeprenotal, natal ve postnatal dönemler için ayrı ayrı alınmalıdır. Prenatal dönem için annenin geçirdiği hastalıklar alkol, sigara, ilaç kullanımı, anne baba arasındaki kan uyumsuzluğu ve akrabalık anne ve babanın bebeğin dünyaya gelişi zamanki yaşları, düşük tehlikesi veya tehdidi kaydedilmelidir.

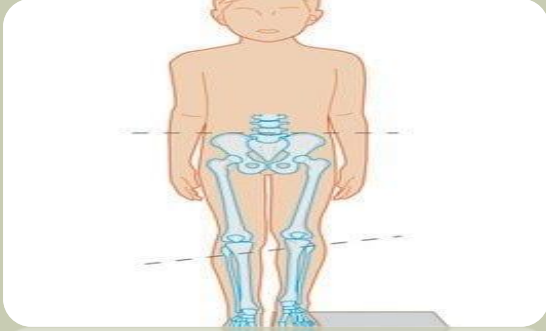
Nataldönem için; doğum şekli, doğum tranvası doğum esnasındaki asfiksiorona sağlama durumları hakkında sorular sorulup gerekli şeyler kaydedilmelidir. Postnataldönemde bebek küvezde kaldıysa kalma süresi, kan değişimi, sarılık epilepsi, kullandığı ilaçlar geçirdiği hastalıklar öğrenilmeli. Beslenme şekli görme, konuşma, işitme veya yutmayla ilgili problemler de not edilmelidir. Ortopedik ayakkabı kullanımı salya akıtıp akıtmadığı, çiğneme durumu ve algılama durumu hikaye alınırken gereken diğer önemli noktalardır.

3-KAS TONUSU DEĞERLENDİRİLMESİ

Tablo 1. Ashworth skalası (3).

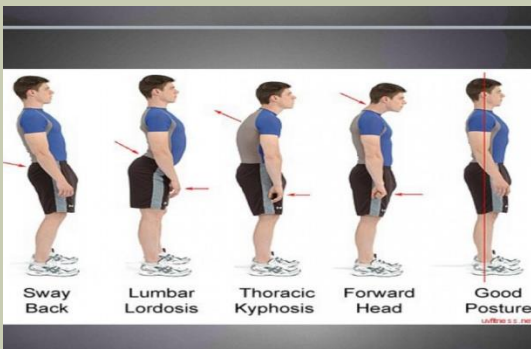
0. Normal tonus,
1. Minimal tonus artışı, eklem hareketi sırasında takılma hissi,
2. Hafif tonus artışı, eklem hareketine engel olmaz,
3. Belirgin tonus artışı, pasif eklem hareketi güçlükle gerçekleştirilir,
4. İleri derecede tonus artışı, fleksiyon veya ekstansiyonda rijidite söz konusudur.

4-BACAK UZUNLUĞU EŞİTSİZLİĞİNE BAKILMASI



5-POSTÜRÜN DEĞERLENDİRİLMESİ

-Spinalmobilité-Kalça, diz ve ayak bileği değerlendirilmesi-Skolyoz



SerebralPalsi (CP) Nasıl Tedavi Edilir?

SerebralPalsi (CP) nin tam bir tedavisi yoktur. Ancak tedavi genellikle çocuğun yeteneklerini geliştirir.

SerebralPalsi (CP) de erken tanı ve erken rehabilitasyon programına başlamak çok önemlidir. Tedavide kesin ve tek çözüm olmadığı gibi uzun soluklu bir süreçtir. Bu süreçte Fizik Tedavi Hekimi, Fizyoterapist, ergoterapist, çocuk gelişim uzmanı, konuşma terapisti ve ailenin ekip çalışması tartışılmaz bir konudur. CP li bir bireye bütün bu yaklaşımlar birlikte uygulanmalıdır.

SP de Rehabilitasyon Programı :

- Egzersiz tedavisi
- Ortez(cihaz) uygulamaları
- Ev programı ve aile eğitimi
- El- göz koordinasyonu sağlanması
- Uygun yardımcı araç gerecin belirlenmesi
- Yemek yeme, giyinme, oyun aktiviteleri gibi aktivitelerin eğitimi bileşenlerinden oluşur. Tüm bu uygulamalar, özellikle egzersiz uygulamaları deneyimli fizyoterapistler tarafından yapılmalıdır.



Egzersizler aile tarafından öğrenilmeli ve evde tekrar edilmelidir. Egzersizler çok uzun ve sıkıcı olmamalıdır. Oyun aktiviteleri ile birleştirilerek yaptırılmalıdır.

SP' li çocuklarda mental ve duysal engeller yüzünden genellikle yetersiz olan iletişim kurma yeteneğini arttırmak için sesli ve renkli oyuncaklar yada objeler kullanılmalıdır.

Fizyoterapistlik, hareket bozukluğuna yol açan her türlü yaralanma, hastalık ve yaşlılıkta, ağrı ve fonksiyon bozukluklarında uzman bir hekimin tanısı sonrası fizyoterapiye özgü değerlendirme yöntemlerini kullanarak yine birçoğu dünyada Fizyoterapistler tarafından geliştirilmiş olan tedavi yaklaşımlarını planlayıp uygulamaya yönelik bilgi ve beceriyi kazanan, sağlık ve yaşam kalitesinin artırılmasında önemli görevleri olan bir meslektir.

Ramdaki Fizyoterapistin görevi tedaviden ziyade uygun değerlendirmeyi yaparak bireyin ihtiyacı olup olmadığına bakıp ihtiyacı varsa ona uygun modülü önermek, her sene tekrar edilen inceleme ile gelişim durumunu kontrol etmek, bireyi ve ailesini Rehabilitasyon ve tedavi süreci hakkında bilgilendirmektir

SAVANT SENDROMU

Otizm başta olmak üzere zihinsel ve gelişimsel anlamda engellere sahip olan bireylerde, bu durumla zıtlık gösterecek boyutta şaşırtıcı yeteneklerin bulunduğu görülür. Bu durum tıpta Savant sendromu olarak adlandırılan bir sendrom olup dünyaca dahi olarak tanınan, önemli buluşlara ve çalışmalara imza atmış birçok bireyde teşhis edilmiştir. Doğumsal olarak görülen veya sonradan gelişimli olabilen Savant Sendromu, otizm teşhisi almış her 10 bireyden 1 tanesinde görülür. Buna ek olarak zihinsel engele, gelişimsel geriliğe ve beyin hasarlarına neden olan birçok rahatsızlıkta da Savant Sendromu'na bağlı yetenek ve beceriler gözlenir. Zihinsel geriliğe neden olabilen sorunların çocukluk döneminde teşhisi ve nitelikli özel eğitim sayesinde Savant becerileri erken evrede tespit edilebilir. Doğru eğitimle bu yetenek ve beceriler daha üst boyutlara taşınarak dahi insanlar topluma kazandırılabilir.

Savant Sendromu Nedir?

Savant Sendromu, önemli düzeyde zihinsel engellere sahip olan bir bireyin bazı yetenekleri genel ortalamanın çok daha üzerinde sergilemesi ile karakterize bir tablodur. İlk olarak 1887 yılında Down sendromunu da tıp literatürüne kazandırmış olan Dr. Langdon Down tarafından tanımlanan Savant sendromu, Fransızca "Bilge" anlamına gelen "Savoir" kelimesinden türetilmiştir. İlk dönemlerde "İdiot Savant" veya "Otistik Savant" gibi farklı adlandırmalar yapılmış olsa da gerek bu tabirlerin yanlış ve aşağılayıcı olması gerekse otizm dışındaki zihinsel gelişim bozukluklarda da bu durumun görülebilmesi nedeniyle bu tıbbi tablonun Savant sendromu olarak adlandırılmasına karar verilmiştir. Vakaların birçoğunda zihinsel geriliğinin otizme bağlı olması ve otizm ile Savant arasında çok güçlü bir bağ bulunmasına karşın tüm olguların yaklaşık yarısında merkezi sinir sistemine ilişkin bozukluklar ve gelişimsel yetersizlikler söz konusudur. Savant becerileri, konjenital (doğumsal) olabileceği gibi çocukluk ve hatta yetişkinlik döneminde de ortaya çıkabilir. Yeteneklerin sonradan ortaya çıktığı tür, edinilmiş Savant olarak da adlandırılır. Bilim dünyası tarafından bu tarz hastalarda hafızanın mükemmel bir derinlikte olduğu, fakat çok dar bir alanda sınırlı kaldığı ifade edilir.

Savant Sendromu Belirtileri Nelerdir?

Savant sendromu, en sık otizmlili bireylerde görülür. Otizm, diğer bireylerle sosyal etkileşimde bulunmayı güçleştiren, ilgiyi sınırlandıran ve tekrar edici davranışlara neden olan bir tür nörogelişimsel bozukluktur. Bu gelişimsel bozukluk, bir akıl hastalığı veya ruh sağlığına ilişkin bir bozukluk olarak tanımlamak yanlıştır. Tıp dilinde otizm spektrum bozukluğu olarak da adlandırılan otizmin en yaygın belirtileri şunlardır:

- Göz teması kurmakta zorlanma,
- Eğlence, ilgi ve başarıların paylaşılmasına ilgi duymama,
- Empati kurmakta, bir diğer deyişle karşısındaki acı, üzüntü ve mutluluk gibi duygularını anlamakta zorluk çekme,
- Akranlar ile arkadaşlık ilişkisi kuramama,
- Konuşmayı öğrenmekte güçlük çekme veya konuşamama,
- Sohbeta başlamakta veya bir sohbeti sürdürmede zorluk çekme,
- Sürekli olarak aynı şeyleri tekrarlamakta diretme,
- İmaları, esprileri ve karşısındaki kişinin söylemek istediklerini anlamada zorlanma.

Yukarıdaki belirtilerin bir veya birkaçının görülmesi, otizm veya farklı nörogelişimsel ya da psikiyatrik hastalıkların habercisi olabilir. Bu nedenle bu belirtilerin gözlemlendiği bireyler muayene amaçlı sağlık kuruluşlarına başvurmaldır.



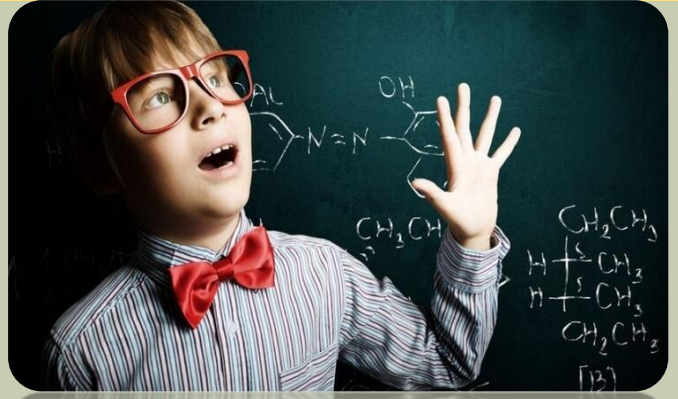
Savant Sendromu Nedenleri Nelerdir?

2004 yılına dek Savant Sendromu'nun nedenleri hakkında herhangi bir bilgi ve varsayım ortaya atılmamıştır. 2004 yılı itibarıyla konuya ilişkin araştırmalar artmış, bununla birlikte bazı araştırmacılar tarafından Savant'ın genetik yapıdaki bir değişiklikten kaynaklandığı öne sürülmüştür. Bilim insanları söz konusu gen yapısı değişikliklerinin beynin sağ yarım küresinde ortaya çıkan bir değişimin telafi edilmesine yönelik olarak sol yarım kürede bir hasar oluşturması şeklinde geliştiği dile getirilmiştir. Bu düşünceler henüz bilimsel anlamda kanıtlanabilmiş değildir ve dolayısıyla sendromun gelişim nedeni üzerindeki araştırmalar halen devam etmektedir.

Otizmlili bireyler, Savant Sendromu'nun gelişimi konusunda en yüksek olasılığa sahip olan grupta yer alır. Otizm, tıpkı Savant Sendromu gibi nedeni henüz tam olarak belirlenememiş olsa da genetik faktörlerin önemli bir role sahip olduğu düşünülen bir gelişimsel bozukluktur. Erkek çocuklarda otizm görülme olasılığı kız çocuklarına oranla 4-5 kat daha fazladır.

Savant Sendromu'na en sık neden olan otizmin gelişim nedenleri arasında sayılabilecek faktörler ise şunlardır:

- Doğum öncesi dönemde annenin korku, panik, stres ve duygusal karmaşa içerisinde olması,
- Doğum sonrasında ebeveynlerin aşırı meşguliyet nedeniyle çocuğuna yeterince vakit ayırmaması,
- Çocukların yalnız bırakılması ve aşırı derecede televizyon izlemesi,
- Aileden gelen genetik miras.



Savant Sendromu Teşhisi Nasıl Konulur? Savant Sendromu Tedavi Yöntemleri Nelerdir?

Erken teşhis ve tedavi, otizm belirtilerinin azaltılması ve otizmlili bireylerin hayata kazandırılması açısından çok büyük bir öneme sahiptir. Otizm teşhisi için herhangi bir somut tıbbi test bulunmama ile birlikte bu gelişimsel bozukluk yalnızca gözlem yoluyla teşhis edilebilir. Çocuklarda yaşitlarıyla kıyaslandığında konuşma, sosyalleşme, düşünce ve davranışlarda açısından düzeyel farklılıkların bulunup bulunmadığının gözlemlenmesi, hastalığa ilişkin ilk şüpheleri uyandıran durumların tespit edilebilmesi için yeterlidir. Aileler çocuklarının bu alanlarda diğer çocuklara oranla ne şekilde geliştiğini inceleyerek herhangi bir olumsuzluk hissetmeleri halinde derhal sağlık kuruluşlarına başvurmalıdır. Çocuğun karşısında gelişen olaylara tepki verememesi, ilgisini çeken objeleri parmağıyla işaret edememesi, televizyon ve çamaşır makinesi gibi nesnelere saatler boyunca odaklanabilmesi gibi durumlar hastalığın varlığını işaret eden bulgulardan birkaçıdır. Nörogelişimsel bozukluklar alanında uzmanlaşmış hekimler ve diğer sağlık profesyonelleri çocukları gözlemleyerek, ailelerine ve bakıcılarına birtakım sorular yönelterek otizmi kolaylıkla teşhis edebilir. Otizm ve zihinsel geriliğe neden olan diğer bozukluk türlerinde Savant Sendromu'nun söz konusu olup olmadığı da yine aile tarafından çocuklarda bazı alanlardaki üstün yeteneklerin fark edilmesi ile veya sağlık profesyonelleri tarafından teşhis edilebilir. Otizmin nedeni henüz tam olarak tespit edilememiş olduğundan kesin bir tedavisi yoktur. Hastalığın en büyük ve tek tedavi seçeneği etkili ve nitelikli özel eğitimidir. Bu eğitim sayesinde hem otizm belirtileri çok büyük oranla ortadan kaldırılabılır hem de Savant becerileri istenen yönde geliştirilerek şekillendirilebilir.

Savant Sendromu, tek başına bir rahatsızlık değildir. Bu nedenle tedavisi sendromun altında yatan otizm, merkezi sinir sistemi bozuklukları ve beyin hasarı gibi zihinsel bozuklukların tedavi süreçleri ile aynıdır.

Savant Sendromu'nda mevcut hastalıkların tedavilerine ek olarak Savant becerilerinin kişisel, sosyal ve mesleki anlamda istenen yönde kullanılması ve geliştirilmesi hedeflenir. Bu gelişim aynı zamanda otizm ve diğer sebeplere bağlı zihinsel ve gelişimsel geriliklerin tedavisi üzerinde de oldukça etkilidir. Otizmde en etkili tedavi yöntemi, özel eğitimidir. Otizmlili bireyler, bu bireyler için özel olarak açılmış ve alanında uzman eğitimcilerin görev yaptığı nitelikli eğitim verilen kurumlarda eğitilmelidir. Doğru bir eğitim süreci sayesinde otizmlili bir birey, dışarıdan otizmlili olduğu asla anlaşılamayacak düzeyde kendini geliştirebilir, toplum tarafından saygınlık kazanabilir ve başarılı bir sosyal hayata sahip olabilir. Bu nedenle otizm belirtileri fark edildiği andan itibaren çocuklar sağlık kuruluşlarına getirilmeli, burada hekim tarafından önerilecek olan tedavi sürecine bir an önce başlanmalıdır. Savant Sendromu teşhisi alan çocuklarda eğitim planı buna göre şekillendirilmeli, birey başarılı bir meslek hayatına sahip olabilmesi için uzman kişilerce doğru bir eğitime tabi tutulmalıdır.

Eğer siz de çocuğunuzda otizm veya buna benzer bir hastalığın var olabileceğinden şüpheleniyorsanız, buna ilişkin belirtiler veya Savant becerileri gözlemliyorsanız derhal bir sağlık kuruluşuna başvurarak çocuğunuzun detaylı muayenelerden geçmesini sağlayabilirsiniz.

KAYNAK

Durukan İ. , Türkbay T. Savant Sendromu: Klinik ve Nöropsikolojik Özellikleri. Psikiyatride Güncel Yaklaşımlar. 2010; 2(2): 237-253.
Heaton P, Wallace GL. Annotation: the savant syndrome. J Child Psychol Psychiatry 2004; 45:899-911.
Down J. On Some of The Mental Affections of Childhood and Youth